

Bronzealder.

Oldsager fra apoteker Chr. Mikkelsen's oldsagsamling, forsynede med et hvidmalat CM foran det af Chr. Mikkelsen færmalade nummer. Alle oldsager i Lyng Stiftsmuseums oldsagsamling, der er forsynede med de to bogstaver CM foran nummeret, hører til Chr. Mikkelsen's samling.

I museets hovedprotokol har efterfølgende indførelse nr. 9539.

Nummernakken CM 1, 2 o. s. v. følger Chr. Mikkelsen's håndskrevne katalog, men, ^{der findes i Lyng} er for beskrivelsernes uetholdenhed gjort mere ufuldstændig, ligesom skitser er udfjælet.

En vandret strek under en afsluttet beskrivelse afgrænser denne fra det følgende sluttede fund.

CM 2.

Et bronzesværd i to brudstykker, med skaftspids og støbt festeknap. Det yderste af klingespidsen mangler. Klingens hele længde nu 44.5 cm, hvoraf kommer det andet stykke af klingen, som ved konserveringen er fastgjort i festeknappen; samlet længde 47 cm, sværdets fulde længde oprindelig mindst 49.2 cm.

Klingens største bredde 3.2 cm. Den svagt buede midtribbe rander på hver side af 2 parallelle riller. Knappen er 3.0 cm høj, 3.2 cm i tværsnit. Oversiden danner et kvadrat med 3.2 cm lange sider. Herpå er indornamenter i forkant om midtknappen. Under kanten halvbrue og vandrette gennembrudte furer.

CM 2 er i 1877 fundet i en høj på forken var. skolelærer Poulsen's mark i Skovdebrup ved Allstrup i Mariager landsogn, Østjylland, tæt nord for den bekendte Høvej. Højen var ca. 3 m høj. CM 2 fandtes i et lille stensat kammer, ca. 1 m langt og 40 cm dybt, i retning vest-øst, se Chr. Mikkelsen's fundprotokol. Herefter skal på banken af kammeret, og ved dets nordvestlige ende, mellem brudte ben (en håndfuld), følgende være fundet: et sværd CM 2, en dobbeltknep af bronze, 2 bronzeglar, rester af bronzefitulaer, 1 dopsko af bronze og rester af sværdskæde. Ved revisionen juli 1938 fandtes af disse kun sværdet CM 2. Udgravning: Chr. Mikkelsen.



Chr. Mikkelsen's katalog, s. 66: "Ud den sydlige ende af dette kammer fandt jeg en rusten ... den næste morgen et sværd." Dette afbildes her:

K



En 19.7 cm høj vase, af grøbrun og flammefarvet farve. Tværsnit over skulderen 20.5 cm, over mundingens randen 15.1 cm. Ud den lave afsats omk. hals og skulder udgår to små lodrette ridende over, mødte hinanden.

CM 3

(SF)

En 3.4 cm lang bronzeglar, afbrudt både i den brinde og fladhamrede ende.

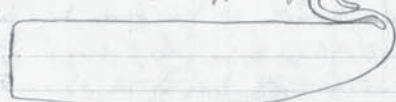
Et 1.8 cm langt brudstykke af bladet til en pinset af bronze.


K

CM 3 fandtes 1881 i en gårdejer Poul Thisted tilhørende høj på Hov mark, Mariager landsogn, tæt nord for Hov by. Højens længde var 15 skridt i øst-vest, bredden 10 skridt. CM 3 ligger i en lille sammenfalden stensætning (grav 1), hvori lå

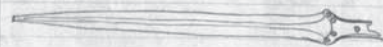
brændt ben. Udgravning: Chr. Mikkelson.

CM 4 K I samme høj som CM 3 fandtes CM 4, en raketkniv af bronze. Den lå en halv meter fra stenskravet om CM 3 i et i retningen det vest liggende stenrum sat af kantstillede kløvede sten med 3 dæksten oven (grav 2). Ombrent midt i rummet, der var 1.95 m højt, 60 cm bredt og dybt, lå en lille klump blødt "benmasse", formodentlig den sidste rest af det brændte lig. I følgende fandtes senere



CM 4, afbildet på ovenstående side. Længde 9.3 cm. Bladet afsluttet i et greb formet som et fuglehov. Ornamentet på den østlige ende bestod af en lang rygges . Udgravning: Chr. Mikkelson.

CM 5 K Bronzesværd fra samme høj som CM 3-4. Vled midten af langhøjens stødte 1 m under toppen på en oprejst, 80 cm høj barlasten, der hvilede på en stor, flad sten, som sammen med to andre sidjyske dækket over et gravkammer, 1.45 m l. i øst-vest, 55 cm bredt og 60 cm dybt (grav 2). En højtoppen til barlastens øverste kant var der 2 m. CM 5 er et bronzesværd med greblange, bevr-



ret længde 53.30 cm, med bred, svagt frembrændende mistenlige. Det øverste af greblangen mangler. Tilbage er fem bronzegraber. Til samme fund skal efter Chr. M.'s Katalog også høre:

CM 6 En mindre dobbeltknop af bronze, forlykt fæstetjenet, Brudstykker af bronzefibula, Trækben af CM 5 & Chr. Mikkelsons beskrivelse i Kataloget. 90

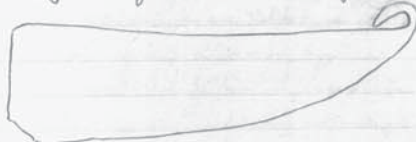
215

gravning: Chr. Mikkelson

CM 7 SF Fund fra en gravhøj, som ligger ca. 75 skridt n. for højen med sagene CM 3-6. Højen var ca. 5 m høj, 65 skridt i omkreds. 100 m for højen midt og ca. 1 m under dens overflade blev påbruffet et sammenfaldet gravkammer (grav 1) i retning nord-syd, 80 cm langt, 30-40 cm bredt. Deri var sand og brændt ben samt CM 7:

K En bronzesyl med spor af brændefit, 4.4 cm lang, firkantet tværsnit i den ene ende, rundt i den anden. Desuden:

K En raketkniv af bronze, 9.6 cm lang, største



bredde 2.7 cm, skaftet bestående af en omhøjet træ. Uden ornament.

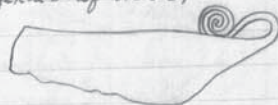
Udgravning: Chr. Mikkelson.

CM 8 SF Ombrent 1.5 m syd for kammeret, hvori CM 7 fandtes, og 1.5 m under højen overflade, fandtes mellem en del sten (grav 2) en knust urne med brændt ben samt:

K En stangknap af bronze, 2.55

cm bred, 1.6 cm på længden

En raketkniv af bronze, 6.5 cm lang, af



skåret i et spiralsprullet greb. Bladet er uden ornament.

Et brudstykke af et brændefit med ringryddelse.

Udgravning: Chr. Mikkelson.

CM 9 SF Fundte i det centrale gravkammer (grav 1) i samme høj, der rummede CM 7-8. Kam-

CM 4
K

merit lå på højens bund. Der var en stor og 2 mindre overliggere, og kamret, der lå i retning øst-vest, var 2.5 m langt, 50 cm bredt i østenden, hvor det var åbent, mod vest 80 cm bredt, siderne var 60 cm høje. På det jordfyldte kammeres bund lå et lag strandsten og herfra resten af u-brødt lig, en stak med hovedet i øst (?), hvor der lå nogle velbevarede tænder.

Bubrent midt i kammeret lå:

K En dobbeltknap af bronze med firefjernet ornament på oversiden, 1.55 cm bred.



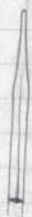
K En Døpste af bronze til svast-skede, kun 1.8 cm bred i største tværsnit.



Udgravning: Chr. Mikkelson

Skilt: 6 overrestetænder.

CM 10
K Højfund fra Ribe amt. Højens højde 5 fod og 7 tommer. I en dybde af 3 fod under højtoppen fandtes i et stenkammer et bronzesværd, 64.4 cm langt, men nu i to brudstykker, 47.8 og 16.6 cm lange. Overfladen stærkt omdannet af oxid. Rangs klirgenes midte en højning. Klirgens munder ud i en afsmalnende grebtinge eller grebopids forovers.



CM 11
K Højfund, Varnæs, Ribe amt. Et grebtingesværd i 3 brudstykker kammeret 55.5 cm lange, men knap nok sværdets oprindelige fulde længde, idet noget af grebtingen mangler.



CM 12
L Højfund: Gelsted by og sogn, Lunds herred, Østjysk amt, stg. Tre brudstykker af klirgen på et bronzesværd, samlet længde 43.6 cm, fundet ved udgravningen af grunden til en

skole ved Gelsted station.

(CM 13 afgivet til Nationalmus.)

CM 14
K Højfund år 1878 fra V. Torslevs mark ved Mariager, høj a: "Et simpelt bronzesælter (der havde været to til), hvori lå en bronzetil og brudstykker af to bennåle". - I det kassestykke afbridsede lerkar eller i nærmest nedestående de under nr. CM 14 afmærkede småsager fundne. Det aftegnede lerkar herover er en stor dobbeltkonisk krukke, en "ausgtsurne", 33.5 cm høj, 15.2 cm bred over randen, 30.0 cm over buegen. Den konisk formale hals afgrænses fra skulderen af en vandret afsats. Den kunne ses et lodret øre med konkavt indskåret yderside og med stilerende, bygnbar. Hvi eller i næst afbillede kar er fundne: En bronzetil (nu forsvundet) med ornamentert mund bronzeknap.



urne mærket CM 14

CM 14
K To brudstykker af to bennåle, det ene en synål, 2.8 cm l., det andet, 3.7 cm langt, af en brænd bennål, hvis hoved er prydet med fint indskårne ornament.



urne mærket CM 14, af dobbeltkonisk form, 33 cm høj, 30.8 cm over buegen, 18.7 cm over mundingsranden. Grisot og flammé

I denne oisret på siden afbridsede urne eller i den herover aftegnede, er de følgende sager af den, (CM 15) fundne: 33 simple berringe [1]. Hveraf er dog 2 ringe af en anden form: dobbeltberringe som på følgende rids. Nogle af ringene er mærkede af bronzoxid, og måske har derfor nu tabt bronzesager højt til fundet.



CM 16
K Fra samme gravhøj som de to foregående urner stammer også sagerne CM 16, som



CM 4


K

er en 10.7 cm lang bronzekniv med gennembrudt skaft og krumt blad, dette overbrudt (sammenlimet) ombrent på midten.


En delvis bevaret.


K 6.8 cm lang 
pilespejde af
bronz, her's spids mangler.

Fra samme høj er desuden, uden nærmere oplysninger:

CM 17 To af bronzebånd af rullede spiralfinger-
ringe, den ene enkelt, i $3\frac{1}{2}$ vendinger,
den anden dobbelt med økser 
for hver ende, næsten 3 vin-
dinger. De røgnes midte er
to enkelttråde samlede med en økse og
en krog.

CM 18 Fra en anden høj, høj b, som lå tæt
KSF (i nogle få stridt) nord for højene med
CM 14-17, og ligeledes på Vester Torslev
mark ved Marsager. En urne med
brændt ben lå:

En 2.65 cm bred stangknop
af bronz, som helt arbejdet. 
To sammenlignede brødstykker af en bronz

K 1.05 cm bredt
stjerneformet hovede prydet på
oversiden med koncentriske artik-
ler om et fremstående midt-
punkt. Samlet længde af brødsty-
kkerne 3.25 cm. 

De brødstykker af en brødring antages
at være hængt. Bronzebåndet er godt /
nær tjk.

En lille, mulegræs kuglattet, aflang
kvartester af lysgrøn farve, 2.9 cm l,
ovalt afrundet i formen.

CM

CM 19 Fra en tredje høj på Vester Torslevs mark
KSF ved Marsager, høj c, stammer flg. fund:
En urne med brændt ben, hvori lå:

K En bjet bronzekniv, overbrudt på
det bøjede sted, men sammenlimet.
Hovedets form er konisk, hullt på
undersiden, dets tværsnål 1.4 cm.
Længde af nålen fra hoved til ø:
12.8 cm.



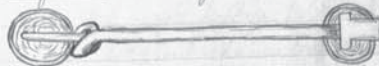
K En bronzekniv med vinkelbjet
stjerneformet hovede. Dets tvær-
snål 1.5 cm. Nålen fulde længde
8.05 cm. Nålelegemet er afflett
på den nedre halvdel.



K En 3.7 cm lang bronzecyl, brudt i den
ene ende, tværsnittet forsidet ved den
anden

CM 20a Højfund nær banen ved Tange tæt på
for Ribe i Ribe amt. I højens østlige
side fandtes et 9.8 cm langt brødstykke
K af en sværdklinge af bronz med en
K afflett midtvribbe langs midten. Den
til hører også et par brødstykker af sværd-
tøj, lagt mellem glasstykker (jfr. Mik-
kelsen's protokol: Højfund fra stenalder-
nen nr. 17).

CM 20b Højfund fra Lerkeegnen i Ribe
KSF amt (se Mikkelsen's protokol i Højfund
fra stenalderen nr. 20):
Sammenlignede brødstykker (2) af en
K bronzefibula med korsformet hovede, 8.7



cm lang. De to artiklerunde flader, hvori
bøjlenålen ender, er parallelle. Enden af
selve nålen mangler.

De to brødstykker (2 små er sammen-
lignede) af en sværd- eller dolkklinge,
starkt medtaget af oxidering, det længste
stykke 9.6 cm langt.

For dette våben hører antagelig et
bjetformet stykke horn, hvor selve k

CM 4

K

brønsenagle, vistnok rester af grebtungen eller-spidsen, længde 4.9 x 4.6 cm.

Rester af sværtskide af br.

CM 21

K

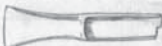
Højfund fra Vestjylland (Vardbjerg), Ribe amt. På højens bund var en sætning, hvor lå: En lille brønskniv eller-dolk i en skede af bast eller træ omsluttet foroven med leder. En enkelt brønsnagle synes at holde fastets organiske beklædning, fast til dolkens faste kendet er meget mæltagt.

CM 22

Højfund fra Nykirke. Ribe Amt. Må antagelig være V. Nykirke sogn 6 km nord for Bramminge.

K

En fåltar af brøns, 14.7 cm lang, 3.9 cm bred over eggen. Overfladen er del mæltagt af ir.



To brønstykker, længden 6.0 cm lange, af en trind brønsnål, brukt i begge ender.

CM

L

CM 23

K 53

Højfund. Tange, Ribe amt. I en høj, 6 fod høj, var i midten en fordybning, hvor en urne stod mellem småstenene. I urnen var der brønstykker og:

K

En 5.0 cm bred tulul af brøns med stærkt fremstående midtspids, om hvilken er anbragt brønt indfavnede koncubriske cirkelfigurer, hvoraf hveranden er tværskåret ved punsling.



CM

K

Del af en spinkel højlenål med korsformet hoved, ombrunt som vidst ved CM 20 b. Den brinde bogle er fint skrævet kløvelende ved punsling. Af dette stykke foreligger i det

5 fragmenter.

CM 24

K

Højfund. Bramminge. Ribe amt. I en høj nær Bramminge station lige syd for banen til Ribe. Givet i højen stod et kunstværk, hvor lå en del i tabrukt tynde brønsringe. (Se Mikkelssens katalog, Højfund under stenalder, nr. 1).

CM 25

K 57

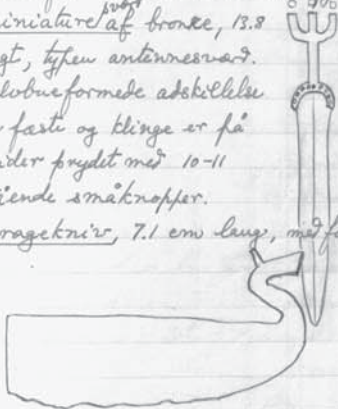
Højfund fra Højmark ved Mariager. Et miniature af brøns, 13.8

K

cm langt, tyden antennesvart. Den halobueformede adskillelse mellem faste og klinger er på begge sider prydet med 10-11 fremstående småknopper.

K

En rogkniv, 7.1 cm lang, med fa-



ste afsluttet i et stiliseret dyre- eller fuglehoved. Ikke ornamenteret. Brøns.

K

En lille riptang af brøns, 4.0 cm lang, 1.65 cm bred over laberne. På den ene af disse 3 udtrængte bølger, på den anden 4. I øvrigt uden ornamenter.



Gravfund, undersøgt 13. okt. 1878, fra en gravhøj tilhørende kaptein Petersen, hvor skov, beliggende på en topet skråning. I en lille sekundært anlæg, ved undersøgelser sammenfalden, stenkiste, hvor lå fire mulljord og en samling brønstykker, fandtes ovennævnte søger CM 25. I centralgraven, dybere i højen, fandtes ingen oldsager.

CM 26

K 57

Gravfund fra Store Dalshøj, Trindrup, Mariager-Landsogn, Randers amt,

grav 1

CM 4
K

en høj tilhørende gårdejer Anders Poulsen, der i sommeren 1881 lod højten rejse. Den var 77 skodt i omkreds, ved midten 7 fod høj og bestod af mullblandet sandjord. Et gravkammer i retning vest-øst lå 18 fod fra højens sydod. Det var omhyggeligt sat af flade sten, én ved hver ende og 2 i hver side og var ^{1/2 m} 43 tommer langt, 20 bredt og 21 cm dybt. I midten lå en dyng brændt ben og "imellem disse følgende oldsager:

KK To ensdannede arm-bånd af bronze, 6.9 og 6.5 cm brede. Ringenderne mødes uden fortykkelse og er udstyret med en bort af 2 lodrette felter. Ringens borte fortykkes af en let frunhaaret vandret bånd, og mellem dem foreløber 4 vandrette veltede firkantede felter med indfunnele træveller. Ringbåndets bredde er 1.9 cm.



K En koreformet fibula af bronze, næsten fuldt bevarret.



Nålhovedene bevarede som oprullede runde skiver. Der findes højst et skråfløjet. Smykkets hele længde 6.95 cm.

K En spiralfingerings af afflabet bronze bånd afvulet i indtil 9 vendinger; ringens tværmål 2.1 cm. Længdemålet er for stort.

En bronceøgl, 5.6 cm lang, heraf den ved rektangulært tværsnit tilhørende skafttunge 2.0 cm. I det høire mæske et lille brødstykke, som opbevaret i et glas sammen med nedennævnte tanker.

To brødstykker af en bevarret, sammenlignede, samt tre mennesketænder.

CH Noget rester af uldtøj, som opbevares i en lille flaske. Uldtøjet bestod af græsens indhold.

Bunden i graven var belagt med

flintstykker.

Højen udgravedes under ledelsen af Chr. Mikkelsen.

CM 27
ESF

Højfund fra Trindrup, Mariager Læsøgn, Randers amt (fortsat fra CM 26: samme høj). Ti fod fra det under CM 26 omtalte gravkammer, nord for dette, stødte man på endnu et kammer, med to overliggersten, retning vest-øst, sidestene utilbrændte. Kamrets længde ^{1.15 m} 4 fod, bredden 1 1/2-2 fod, dybden 7 tommer. Hølden i kamret var meget fast og midt lå brændt ben samt:

K En fibula af bronze, med ringformet hoved, se tegningen id kaffer og angående formen i omgibt tegningen under CM 26. Her ses, at nålhovedet er ring-, ikke koreformet. Smykkets hele længde 8.6 cm.



L En bronzeknæiv med udhuet ryge og indbrust egg, eneegget, længde 12.1 cm. Rygen går næsten i det med den korte skafttunge.



. Højens midte var der intet gravkammer

CM 28

F Fund fra en naturlig sandbank på Trindrup mark ved Mariager, Randers amt. - Her fandtes 1881 ved fløjning et gravkammer, der lå i retning n.-s., 2 fod og 2 tommer langt med 2 flade dækslsten, 2x2 sidestene og 1 sten for hver ende. Kammeret var fyldt med sand, og dets bund var belagt med i'dekornet flint. Der var ingen brændt ben. I det sydvestlige hjørne stod midt oppe i sandet:

Et lille keramik, 7.3 cm højt, 10.0 cm bredt over mundingen, 5.8 cm stæfladen. Røden let rødbrøjet, foden svagt indsnærvet. Tænnen



"Store Aalshøj" Grav 2

er lysebrun. - Fundet stammer måske fra den yngre stenalder.

CM 4
K

CM 29 Bronzevar fra en stenkiste med brændte ben i „Lille Aalshøj“ på Hov hede ved Mariager. - Stanket af Chr. Michelsen til Nationalmuseet.

CM 30 Fund fra bronzealderen, fremkommet ved sløjfning i foråret 1880 af gravhøjen „Falehøj“ nær stranden, ved Staldbjerg by, Mariager Lundsogn, Randers amt. Lidt sydøst for højen centrums afløkkedes en i vest-øst liggende stenkiste sat med 2 sten i hver side, 1 for hver ende. I dens sydøstlige hjørne (se blyanttegningen i C.M.'s katalog) lå der ved brændte ben:

CM
L

K En spiralarvring af 5 mm bred bronzebrød, flad på indersiden, krumt ud på ydersiden, i fem vendinger, afsluttet i hver ende med en lit tilspidsning af triden. Sammenlignet af flere små stykker. Største tværmål ca. 7.0 cm.

K En delvist bevarret fingerribe (?) af bronze, fundet i tre i fjelden; synes deformeret af et (?)

K En stor bronzearmring brudt i to, nu sammenlignede stykker dannet af et svært bunt indtil 11 mm bredt, fladt på indersiden, buet på ydersiden med en løgryg. Ringlet på ydersiden med ornamenter som hosstænde



Udstyret for kisten med fundet CM 30 fandtes i samme høj et delvis bevarret gravkammer fra stenalderen, se Chr. Michelsens katalog s. 81. Sager fra dette kammer sendtes af C.M. til Nationalmuseet.

CM

CM 31 Gravfund fra „Grønhøj“ på Staldbjerg

mark, Mariager Lundsogn, Randers amt. Da man i foråret 1882 var i færd med at fjerne sten fra højen, stødt man på et lerkar med brændte ben. „Tæt ved lerkarret lå“:

K En smukt halsring af bronze. Begge vindinger, der sidder med et indbyrdes mellemrum af 2.5 cm, synes at være beskadede. Ringtykkelse 6 mm, største ydre tværmål 17.8 cm.



K To spiralarvringe af bronze som eksempel ved CM 30. De er begge i mange brudstykker, hver optrukket med 5-6 vendinger.

CM 32

Højfund fra en i januar 1880 stiftet høj på gårdejer Jacobsens mark i Trindrup ved Mariager, Randers amt. Højen lå 1/8 mil (ca. 1 km) nord for Trindrup by. To urner søgtes under sløjfningen at være påtruffet, nemlig i højen sydlige halvdel. Bevaret er endnu to lertar, som hver beskyttet af et lille kammer af flade sten på alle 4 sider og dækket af et lertag, havde holdt stand. To af de under CM 32 opførte fund kan udskilles, men andre er det ikke muligt at hælde fra hinanden. Det vilkes heller ikke, hvilke af sagerne der er fundet i den her ved siden aftegnet krukke CM 32:



K Dobbeltkonisk formet krukke af ler. Udskudt i den en smal afsats, hvorover to vandrette furer. Farven gråbrun. Randen beskyldiget. Højde 26.5 cm, tværmål over mundingsranden 17.0 cm, over bagen ca. 25 cm.

Den af de i højen påtruffne urner fundet:

CM 32a Et lille stykke bronzebrød

K ombjjet til en simpel brød-
ring i fingerstørrelse.

I en anden urne:

CM 32b Tre bennåle, overbrudte,

K delvis sammentømme. En af
dem er næsten fuldstændig,
7.9 cm lang med et lille
affleddt hoved som hos-
stænk. De tre øvrige nå-
le er af samme type.

Optaget af arbejdsmandene:

CM 32c En dobbeltkonisk urne af ler, 21.2

K cm høj, 12.5 cm i brø-
mål over mundingsran-
den, på hvilken sid-
der rester af karpiks.

Trømmål over bugen ca. 21 cm. Iføl-
ge kataloget og en på urnen klæbet,
som formet seddel, findes der i bund-
fladen rester af bygkorn uden armer
(Sarauer).

I urnen CM 32c var der brændte
ben. Det er ikke efter katalogets ord-
lyd givet, at de følgende rester
CM 32c er fundet i urnen:

KK To simple brødfin-

gøringer af bronze,
huser opvulset i halvcirkel om-
kring.

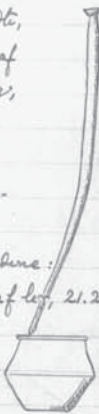
En signet af ben, der er så forsk,

at stykket ser ud til at være et falk-
neri. Længde 7.1 cm.

I en anden urne (muligens i-
dentisk med den under CM 32, først
stabsenke ??) fandtes:

CM 32d Et lille stykke bjjet bronzebrød -

K fingerøring = Høste luer-
mål 2.1 cm. Led hen ene
ende er båret 4 mm bred og løber



ved den anden ud i en brød brød.

Sammen kom det skal desuden være fundet:

Nogle stykker bronzebrød (se mærket CM 32).

I en tredje urne fandtes nogle stykker bjjet
bronzebrød.

I de øvrige urner, som ikke blev undersøgt,
fandtes følgende sammenblandede oldtæger,
CM 32f-i:

CM 32f) Tre defekte bennåle som CM 32 b, en
L mærkede CM 32; desuden brudstykker heraf
og af andre.

CM 32g) En bronzesyl, 3.8 cm lang.

L En dobbeltknap af bronze, hvor
mål over hovedet 1.2 cm. Over-
fladen prydet med koncentriske dybe ringe
om et midtpunkt.

CM 32h) Nogle stykker sammenbjjet bronzebrød }
CM 32i) To bennåle med afbrudte spidser } kan ikke nærmere identificeres.

CM 33 Urnefund fra Trinderup ved Mariager,
Randers amt. Sendt til Nationalmuseet

CM 34 Højfund fra Trinderup, Mariager Land-
L.S.F sogn, Randers amt. På højen bund en sten-
setning, der indeholdt:

Et stort løkke, nemlig en
bred vase, dobbeltkonisk, i-
det dog skulderkanten sidder
temmelig højt. Overfladen
gråbrun og rødt glanset. Højde 34.0 cm,
trømmål over vand 24.4, over bug 34.2 cm.

Til dette fund hører:

L To velbevarede bennåle med skivato-

ende, begge 8.6 cm lange og let bogede.

L Spidsen af et knivblad af bronze, 1.3 cm langt

CM 35 I samme høj, hvori fund CM 34 fandtes,
optoges længere oppe i højen en knust urne
med brændte ben, og heri li:

K En dobbeltknap af bronze. dens yder-
el-



CM 4

K

En overflade er gennem-
brudt af 4 aflange figurer.
Overfladens mål er 1,95 x 1,5 cm.



CM 36 Fund fra en lille gravhøj på Krøgelund
hele ved Mariager, Talslev sogn, Ran-
ders amt. I en ganske lille høj fandtes
to urner i stensætning og i dem,
uden at fundene om kan adskilles,
følgende sager:

K En bennål, 5,2 cm lang, sammen-

lignet af to brudstykker. På færdigt ved
hovedet er stikken noget affladet.

KK To øgler af bronze, begge 4,3
cm lange, runde (brinde) i den
ene ende, firsidede i den anden.
På det ene stykke ses der endnu
rester af den organiske skeftstøbe-
ning.

CM 37

Fund fra en gravhøj, tilhørende Jøse
Jensen, Hov mark ved Mariager, Ran-
ders amt:

K En lit hvalvet bronzeknap,
1,6 cm bred med en lille
rille på undersiden.



K En dobbeltknap af bronze, 1,45 cm
bred over den øvre flade,
der er prydet med 3 kon-
centriske ringe om et svagt fremstø-
ende midtpunkt. Formulig fætone.



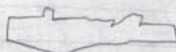
Skafttinger, 1,7 cm lang, af en
bronzegyl.

En uregelmæssig bronzeklump, 1,2
x 1,1 cm.

CM 38

Højfund fra Alstrup krat ved Mari-
ager, Randers amt.

Et stykke af
en lille kornsegl af bronze, 4,1 cm



langt, to rygterpe.

Højen lå i en lavning i Alstrup krat.
Ved gravning fra sydøst ramte man en
lille stensætning, der omsluttede en simpel
urne med brændte ben.

CM 39

K

Højfund fra Barsbøl i Øre sogn
(nord for Mariager fiord) i Høllum -
Hindsted herred, Aalborg amt. I højen,
der tilhørte Hans Clausen, stod en urne
med brændte ben. Den lå:

Et brudstykke af en bronzesegl som CM
38 med en rygterpe, længde 5,6 cm.

CM 40

KSF

Højfund fra Sjersbøl i Lem. Pjerg-
købing amt. I højen, der tilhørte P. Sø-
rensens, stod:

K En dobbeltkonisk krukke
af ler, 30,3 cm høj, 22,7 cm
i bremål over bugen, 13,1
cm over mundingsranden.



En del af bunden og den ene side mang-
ler.

Heri fandtes ved de brændte ben:

K En øgle af bronze med firsidet skaft og
kort, brinde od, længde 3,3 cm.

K Seks brudstykker af to (?) bennåle, til-
dels sammenlimede af flere brudstykker

K Perle, konisk af form, flet på
undersiden. Gennemboret; 1,7 x 0,8 cm.

CM 41

K

Højfund fra Rude mark, tæt ved
Tjelle, Viborg amt.

I en lille høj, som tilhørte Chr. Pe-
tersen, fandtes en urne med brændte ben
og:

3 små simple bronzeringe
fra 2,1 til 2,4 cm i bremål.



CM 42

Højfund fra Glæstrup mark, Ran-
ders amt. I udgangen af en høj, som til-

høit Th. Andersen, stod en urne med
brudte ben og en hæltiknæp af bron-
ze med osten og afbrudt spids (ortlyt
efter kataloget, da fundet ikke ved gennem-
gangen i 1878 var til stede).

- CM 43
K Højfund fra Øster Torslev mark ved
Maringer, Randers amt.
I højen fandtes en urne og:
Et krumt knivstykke af bronze. Bort



mållige længde 2.6 cm. Sættet af to
brudstykker. Uden ornament.

- CM 44
Højfund fra Maringer bymark, Ran-
ders amt. I en gennemfløjet og jævnt
høj fandtes en krumt urne og: En lille
bronzesegl, som ikke forefandt ved
gennemgangen 1878.

- CM 45
KSF Højfund fra Fjeldsted mark ved Ma-
ringe, Randers amt.

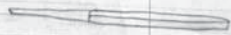
I højen (i en urne?) i en sten-
sætning, lå:


En kniv af bronze, 7.6 cm lang,



med håndskæfttunge, der synes afbrudt
foruden. Den afstumpede blædspids er
lende sammenbrødt.

En kraftig segl af bronze, 5.4 cm lang,
med bred od og firkantet
båhævet skæftspids.



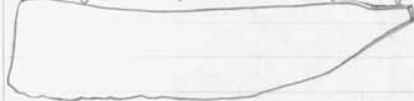
En lille fingerring af bronze, 2.9 cm
i største tværsnit, hævet af 
et 4 mm bredt bånd, hvis ene ende af-
sluttes i en lille krog, som skal grille

ind i et lille hul i den modsatte ende.

Det fundet ligger en forvirket varperle,
som ikke nævnes i kataloget.


- CM 46
KSF Højfund fra Assens hede ved Maringer,
Randers amt. I højen, som tilhørte J. Møl-
ler, fandtes to små stenbakter med brudte
ben. I den ene lå:

En rogkniv af bronze med afbrudt greb,



længde langs ryggen 9.2 cm. Uden orna-
menter.

K En segl af bronze som CM 45, 6.4 cm
lang.

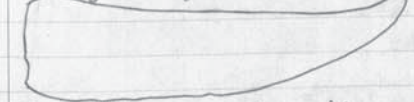
K Et 6.05 cm langt brudstykke af en kon-
segl af
bronze med 

to rygflapper.
K En lille pinset af bronze, 3.4 cm
lang, 1.2 cm bred over lebrone. Sammen-
lignet i bjæringerne foroven. Uden orna-
menter



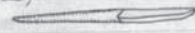
- CM 47
KSF I samme høj, hvor CM 46 opstod,
men i den anden af de to småbakter,
fandt:

K En rogkniv af bronze, rest med af-



brudt skæft, 9.0 cm lang. Uden orna-
menter.

K En segl af bronze,
4.3 cm lang.



I højen op fandtes desuden en lit-
le stensætning med brudte ben, men
ingen oldsager. På bunden af en
nærliggende gravhøj stod mellem en
lille holt smisten:

CM 47
K En lille lav kerp, beskadiget, 5.4 cm
i tværsnit over randen,
2.6 cm høj. Også de andre
kerp er, skønt ikke hørende til fundet CM
47, mærket med dette nummer.



CM 48
KSF Højfund fra Gassum lade ved Mariager
(gave fra lærer Dystrup, Gassum).
I en lille høj fandtes:
En velbevarede lille
brokøl af græsrot farve.
Født er afbrudt. Har indbuet hals,
der ender en afsat tydeligt adskilles
fra skulderen. Højde 7.2 cm, tværsnit
over randen 10.6 cm.



I urnen CM 48 var der brændte
ben og:

K En ringformet masperle, 1.4
cm i tværsnit.



K Et lille rør af bronzeblek,
1 cm langt, dannet af et
sammenrullet stykke blik; spor af
parallel ornamentfurer.



CM 49 Fund, der henføres til jernalderen.

CM 50
KSF Højfund fra Alstrup mark ved Ma-
riager, Randers amt.

En lille høj („Silvers høj“) beliggende
ved Mariager - Kæstjærvejene. Høj-
den bestod næsten alene af håndsten.
På dens bund var en lille stensatning.
I denne fandtes:

K En lille kerp af ler, sammensat
af flere brudstykker, 10.6
cm høj, tværsnit over
mundingsranden 8.1, over
skulderen 10.0 cm. Født, der er temme-
lig stort, er båndformet.



I hankoppen lå:

K Et 2.6 cm langt brudstykke af en

bronzeøjel som CM 47.

CM 51
K Højfund fra Rolsted, Rolsted sogn, Aa-
sum herred, Odense amt.

I udgangen af en gravhøj fandtes i
aske:

K En skivenål af bronze, 13.3 cm
lang. Hovedet dannes af en 1.9
cm bred skive med koncentriske
cirkler på ydersiden. Den flad-
lige stilk er skræboret i
skiftende retning.



CM 52a
KSF Højfund fra gravhøjen Landshøj i
Skovbo, Egeuse sogn, Sunds herred,
Svendborg amt, se sogneskets og
nr. 45. I højen fandtes 5 urner. I en af
disse fandtes:

K En dobbeltknap af bronze.

CM 52b I en anden urne i samme høj af-
toges: En bronzenål med afrun-
det hoved profileret som hos-
stænde.



Om de tre øvrige urner foreligger
ingen oplysninger.

CM 53 En lille bronzenøjel af snævt bånd,
Mærket Sgv. (Ikke genfundet).

CM 54 En skafttunge til en kniv. Fra en
lav, Mariager. - Kassevet.

CM 55 En overbrudt tang af bronze. Fra
Jylland. Den er brudt i
øjle, som mangler. Længde
4.5 cm, bredde over laberne 1.2
cm. På det beskadigede sted ses
furer i silberensminstr.



CM 56
K En 11.8 cm lang, velbevaret bron-
zenål, hvis hoved er således profi-



(= Rolsted)

CM
K

levet (se nedest forgængende side). - De er fundet i en tørv fra Lem mose ved Marsager i Stenders amt. F. af Nils Nielsens kone, Assens mark.

CM 57 Et lille lorkar fra Dronningestrup mose ved Blause. - Fra jernalderen. Fundet 3 alen dybt i Dronningestrup mose.

CM 58 Bronzering fra Smørum mose, Tinglev, Sønderrjylland. Skænktes til Nationalmuseet.

CM 59 Et brudstykke af et sejleblad af bronze. Længde 8.1 cm, bredde 2.9 cm. Sammentrængt af to brudstykker. Bogensiden plan.



CM 60 Brudstykke af et bronzesværd. Boitgi-ant. Udgår som nummer.

CM

CM 61 Et brudstykke af en lyk, i forstøkket retning snøet halvring af bronze. Det er 11.1 cm langt, 1.7 cm tykt. Fra Sarup på Als. Sønderborg amt.

CM 62 Et brudstykke af en bronzekæde (pistolstær), ikke forefundet ved gennemgangen i 1958. Fra Als.

En sværdknop af bronze, med lag af oxydering. Platen er af brudt spidsoval form. Længde 4.9 cm, højde 2.3 cm. - Fra Als, Sønderborg amt.



CM 63 Et brudstykke af et spjæleblad af bronze. Længde 7.1 cm, bredde 3.3 cm. Ydersiden beskædiget ved skrabning. - Fra Tyr, uden nærmere stedsangivelse.



CM 64 Halvdel af en hæltedåse af bronze.

Trømmål 10.4, højde 3.4 cm. Udsættelse er prøjet med en krans af åbne buer, indfærd udad, hvis ben peger ud mod en krans af koncentriske ark.



sløj forbundne med buer, der vaules af punktrækker. Ud overgang mellom skulder og hals ses en brovrellet urlet. Dette stykke, der var felt, ha det fundtes, optoges på Egelving mark i Kirkely sogn, Sunds herred, Svendborg amt, tilhøje med et større bronzekar, som aflæveredes på Horskilde.

CM 65 En halvring af bronze, daarst ved ordning af en kantet bronzestang, tykket på mitten.

De brinde ringender er ikke medne. Ud mitten brudt i to stykker, der er sam lede. Trømmål 15.6 cm, tykkelse ved mitten 7 mm.



OBM 7963

F. i Hannestorngs have ved fast ring af et træ.

CM 66 Et fladt okseblad med udsværgne eggjerner, af bronze. Længde 7.1 cm, bredde over eggen 3.8 cm. Det ene eggjorne beskædiget. Bræksiderne er plane uden sidedkænter. Ud Mollubakken, Maringer. Randers amt.



CM 67 Bronzekæde. Sjoflyv. Skænktes til Nationalmuseet.

Stk i F 5

CM 68 Okseblad af bronze med skæft hjørner. Længde 12.2 cm, bredde over de udsværgne egg.



CM 65
K
Hjørner 3.9 cm. Midt på blakets side ses
3 lit indhængende tværsnitende forgyldninger.
Fra Nordfyn. (Obuse amt?)

CM 69
K
Et okseblad af type som CM 68, eggepar-
tet dog mere udsværgent. Eggepartiet stærkt
medtaget ved slibning i nutiden. Længde
10.3 cm, bredde over eggene 4.2 cm.
Fra Hysabild Skov. Alts. Sønderborg amt

CM 70
K
Okseblad. Af Chr. Mikkelson skamlet til Na-
tionalmuseet.

CM 71
K
Okseblad med skaftløjshvort. Af bronze.
Længde 16.8 cm, bredde over eggene
7.8 cm. Eggene noget afstøbt, lige-
som overfladen er beskadedet.
Fra Nordfyn



CM 72
K
Truslygte af en slank pålestav, af hult-
ken kun bladet er bevaret. Ved
overgangen mellem dette og det
manglende skaftløj ses rester af
det ornamentære midtparti. Længde
bladets fire rander ses en fure. Længde 11.7
cm, bredde over eggene 3.9 cm.
Fra Fyn. (?)



CM 73
K
Pålestav af bronze, arbejdsredskab. To
længderiller på langs ad bladets
bredsider. Den fulde længde er
15.0 cm, bredde over eggene 4.0 cm.
Fra Kildrup, Bor Skov Landegn,
Obuse, Obuse amt.



CM 74
K
Pålestav af bronze som CM 73. Fra Fyn.

CM 75
K
Pålestav af bronze, meget beskabi-
get, så det mest af skaftløjst mang-
ler, ligesom eggene er beskadede.
Længde 11.9 cm. - Fra Vestjylland.



CM 76
K
En stor arbejdspålestav af bronze. Uelabora-
ret, bortset fra, at eggjernerne
er noget afstøbt. Foran skaftløj-
ets afslutning ses 1 cm lange
femstændige striber på langs af
bladet. Længde 17.7 cm, bredde
over eggene 4.3 cm.
Fra Mariagers sogn. Randers amt.



CM 77
K
Celt af bronze, 6.2 cm lang, 5.0
cm bred over de stærkt udsværgne
eggjerner. Sagen øskew. Grøn på-
tina, hvorigennem metallet skin-
ner frem.
Fra Hov mark ved Mariager. Randers
amt.



CM 78
K
Celt af bronze, næsten som CM 77,
dækket af grøn patina. Længde 6.1 cm, bred-
de over eggjernerne 4.8 cm. Sagen øskew.
Fra Trusholm, Kæstbjerg sogn ved Ma-
riager. Randers amt.

CM 79
K
Celt af bronze. Længde 8.1 cm, bredde
over eggjernerne 3.6 cm. Skaft-
løsen er afbrudt. Fra den omkræn-
kede basissvælet udgår et an-
tal sammenstående, støbte pynt-
buer. Den bagste del af den ene side
mangler.
Fra Nebstrup, Lindblæs sogn. Randers
amt.



CM 80
K
Celt af bronze. Forøget med øskew.
Den ene side er noget afformet
af øged. Under rander ses 3-4
smalle lister i bladets længderet-
ning, indbyrdes parallelle. Længde
7.7 cm, bredde 3.4 cm.
Fra Jyskegårde i Uggvold sogn,
Skov herred, Obuse amt.



CM 81 Celt af bronze. Proveniens: som CH 80.

CM 4
K

CM 82 Celt af bronze. Med øksen og en dobbelt fortykket vandlignende forover. Støberandene utydelige. Bortfladen noget beskadiget. Længde 7.2 cm, bredde over eggen 3.6 cm.



Proveniens: som CH 80

CM 83 Celt af bronze. Med øksen og fortykkelse rundt om dællens rand. Fra denne ses en mindre ovale i øksens længderetning. Øksen forholdsvis stor. Længde 8.1 cm, bredde over eggen 3.4 cm.



Proveniens: som CH 80.

CM 84 Celt af bronze. Lille eksempel med øksen dællens rand er fortykket med en stærkt bølget snit. Grøn patina. Eggen er halsbet i ryg tid og druet delens ødelagt. Længde 8.5, bredde over eggen 3.7 cm.



Proveniens: som CH 80.

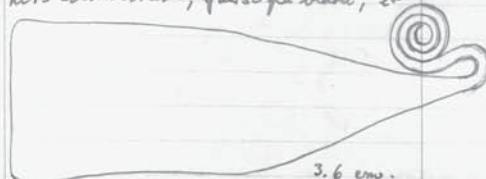
CM 85 Stund fra lige mark, København amt, aftaget ca. 1872. I en gæverhøj fandtes et kammer med brændt ben og andre samt følgende søger:

En nietsang af bronze, 7.2 cm lang, 4.0 cm bred over laberne. Prydet på begge sider med udprægede vandbort, krogefigurer og langs de to siderende med to stilsfigurer, som fortsættes over bjælken på den modsatte side. Den ene laber er delvis beskadiget.



En 11.3 cm lang regemær af bronze

heri's størst bredde, yderst på bladet, er



3.6 cm.

Håndtaget er oprullet i en spiral.

En skafthulokse af mørkegrå sandsten, der synes næsten sort på de blandskittede sider.



Længde 12.5 cm, bredde over skafthullet 7.2 cm. Her udformer siderne sig til to ca. 9 cm lange, smalle flader, som er blandskittede. Eggen er en del beskadiget og afslumpet. Næstpartiet er rundt og skafthullets bagside er 4.5 cm ^{længde} bred ^{længde} næstflader.

Tit fundet hørt en bronzemål, som er gået tabt.

I højfloden fandtes en 4.45 cm vid, helt rundt flintknude, der er brun af farve, og som ikke kan siges med nogen sikkerhed at have tilknytning til de bestemte ophavs af fundet CH 85.

CM 86 En bronzecelt. Mosefund fra epren ved Ringstøng.

CM 87 En bronzecelt. Fra Hømmerslev ved Korsør, Sjælland. Skænk af C.H. til Nationalmuseet.

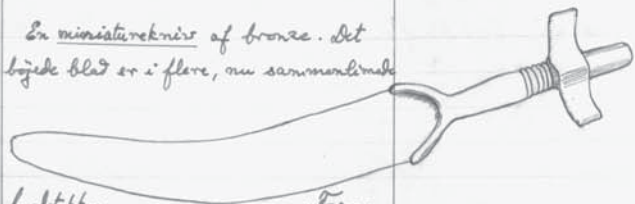
CM 88 Do. do. Fra Taaraborg ved Korsør. Skænk af H.N.H.

CM 89 En lille bronzecelt, 4.4 cm lang, 4.0 cm bred over de udvængne eggjerner. Uanset og noget slidt eksempel. Grøn og brun patina. Fra Taaraborg ved Korsør, Sjælland.



CM 90
KSF

En miniaturekniv af bronze. Det
bøjede blad er i flere, nu sammenlignede

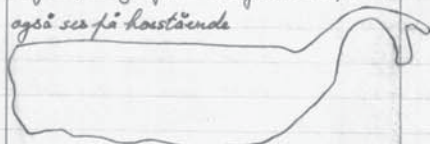


brudegitter.

Formen
er som på heststænk rids, og et guld-
bånd prydet med 6 parallelle ribber er
lagt om fastet under "grebknappen".
Længde 15.0, bredde over fastets "kors"
2.7 cm.

K

En rugekniv af bronze afsluttet med
et greb, der giver et dyrehoved, som
også ses på heststænde



skitse. Stykket er kraftigt restaureret.
Længde 10.2 cm, bladet største bredde
2.4 cm. Overgød med voks.

Resten af en bronzeknap med fremstæ-
ende lang midtspids prydet med vandrette
og lodrette krydsende stregfur.

CM 90 er muligvis et højfund fra
Taastrup ved Rosør på Sjælland, men
katalogets oplysning herom er uklare.

CM 91

K

Blad af bronze, sammenlignet af tre
brudegitter. Blægen endes ud foroven
og har der 4 faste nagler. Længde
30.7 cm, bredde over skulderen
4.8 cm. Overfladen temmelig støbt
over.



Højfund fra Roskilde, Roskilde sogn,
Kindinge Herred, Østense amt.

CM 92

K

Et søgblad af bronze, af kaliumform
med en 1.5 cm
lang fastknop
eller-knop
ad rækker. den konvekse ryg er for-



støbt med en randulst, mens bagsiden er flad.
Sædvanligt er noget afslidt, overfladen derimod
dækket af brun patina. Længde 13.95 cm,
største bredde af bladet 3.4 cm. Sammensat
af to brudegitter.

Mosefund fra sønen om Ringkøbing,
Vestjylland.

CM 93

K

Et stykke sværdklænge af bronze med bred
midttribbe. Antagelig brugt i old-
tiden og siden glattet til i brudegitter
og forsynet med et hak i hver side
for stæftning. Denne tilstandelse
fång synes efter den brune pati-
na at beme at have fundet sted i old-
tiden. Længde 17.9 cm, største bredde 2.8 cm.
Fra det bjerg mose. Ringkøbing amt.



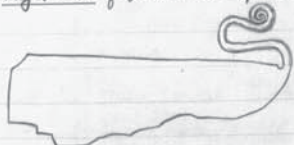
CM 94

KSF

Ten høj på Kongensholm (S) mark ved
Hanning i Ringkøbing amt. (hvorfra også
CM stenalderfund nr. 51 stammer) fandtes
følgende oldtæger:

K

En rugekniv af bronze med spiralprækt



skæft. Længde 6.65 cm. Eggen stærkt be-
skadiget.

K

En simpel niptang af bronze,
3.2 cm lang, 1.7 cm bred over
laberne. Måltages af irring.



K

En lille bronzesyl med bind od og fir-
kantet behåret skaftspids, længde 3.8 cm.

CM 95

KSF

Højfund fra sønen om Ringkøbing, Vest-
jylland, Ringkøbing amt:

K

Endelvis bevarret bronzesyl som
CM 94, 2.8 cm lang.

K

En niptang af bronze, 5.8 cm
lang, 1.5 cm bred over laberne.



det ene hjørne afsløjet. På hver side ses
ved laberne 3 i trekant siddende ud-
drevne bukler (småbuler).

CM 96 Højfund fra sognen om Ringkøbing, Vest-
KSF jylland, Ringkøbing amt:

K En magetniss af bronze med opvuldet



greb. Længde 8.0 cm, bredde over bløket
2.1 cm. Uden ornamentik.

K En riplang af bronze, 5.55
cm lang, 2.0 cm bred over
laberne. Uden ornamentik.
Overfladen grønligt smet og
brun.



CM 97 Højfund fra Hov ved Ringkøbing, Hov?
K Vestjylland, Ringkøbing amt.

Et grebtingesværd af bronze,
bevaret i 3 brudestykker, 27.0,
18.1 og 3.5 cm lange. Langt
klængens midte er bred, lav,
svagt afsat midtribbe. Det
siveret af grebtingen mangler. Der ses
mærker af 5-6 nagelkuller i greb-
regionen.



CM 98 Højfund. - „Licktoot fund. Sogn
K ved Ringkøbing“. Samlet heulagtigt under
samme mærke er:

En dobbeltknap af bronze med fem-
stjernet ornament om den svagt
fremstående midtopside. Den om
4 koncentriske kredse, de to af dem var
villike. Tværmål 1.8, højde 1.7 cm. Højt
af den nedre plade er afbrudt.



K En usædvanlig lang søjl af bronze,
10.9 cm lang; knap halvdelen heraf
består af den firkeretede udhængende skæft-

spids, mens resten er brudt.

K En dårligt bevaret kniv af bronze, 5.5

cm lang.



CM 99 Et økseblad af bronze med svagt

K fremstående sidekanter. Overfladen
starkt medtaget. Eggen søgt op-
skarpet i nutiden. Længde 11.25
cm, bredde over de udsvængne egg hjørner
4.7 cm. Det ene hjørne afsløjet.

Fra Sjælland

CM 100 Et økseblad med lave randkister og brudt

K eggparti. Mørkebrun patina. Ligt
bag midten en lavt aftegnet brø-
kant ved skaftblæts afgrænsning,
længde 11.1, bredde over eggen 5.0
cm. Egg hjørnerne afrundede.



Fra Nordfyn, Blåse amt

CM 101 En bronzesøjle, 3.7 cm lang, fundet i
K en urne på Rugbyvej mark ved La-
beuraa, Aabenraa amt.

CM 102 Højfund fra Over Jostal, Lektid sogn,
KSF Næstved amt. Fjere nærmere oplysninger.
Fundet (de oplysninger intet om dets samlede
karakter) udgøres af følgende to genstande:

En 9.0 cm lang magetniss med brudt,
blad, der langs eggen er meget medtaget



K det afsluttes bagtil af et skånsomt hest-
hoved, og på dette ene side ses et tydeligt
aftegnet øje.

K En lille riplang af bronze,
simpelt artdigt; den er kun
5.2 cm lang, overbrudt i
akuten.



CM 103

KSF

Urnfund fra en gravhøj på Niels
Mortensen mark i Falding, Ribe amt.
Højen var 4 alen høj. Fundene et stør-
kammer (med højfund fra stenalder, 53'),
samt den nu næppe bevarede urne, i
hvert af dem var brændte ben og følgende
sager.

K En aflang nægetri af bronze med
tre ringe

langs ryg-
gen; længde
6.6 cm,
største



bredde ved midten (någen indløbet) 3.5
cm

K En smykketil af bronze, 10.75 cm

længde, enden i et konisk, 1.35
cm bredt hovede, der ovenfra
er hullt, på den kugleformede
underside forsynet med koncen-
triske kredse.



K En ringformet næsetørst,
1.85 cm længde, en kende
oval i form, 0.65 cm tyk.



CM 104

K

Økseblad af bronze med svagt opham-
vile adskellige. Egglyjner-
ne utvungne. Overfladen
nyren og næppe efterbehand-
let efter støbningen. Længde
14.3 cm, bredde over eggen 8.0 cm.
"Kørfund" fra Lande i Runk søgn
og herred, Odense amt.



CM 105

KSF

Oldsager fremkomne ved bortskrivning
af en højrest på Jordløse mark, Jord-
løse sogn, Tallinge herred, Svendborg
amt. Hvorledes de følgende sager er
fundne, vides ikke:

K?

En håndlebræge, sammensat af en tynd
bronzetrudd med en lille knop i den

ene ende og spids i den anden (op-rindelig
en nål?) Tværmål ca. 5.3 cm.

K

En nål af bronze med brændt stilk og et
lille profileret hovede, hvor yderste del er af-
brudt og mangler. Længde 13.6 cm.

K

En eneget kniv af bronze, med brændt
blad. Parallelt med



ryggen løber en lille
bunt. Grebepuden forside. Længde 15.9 cm.
Inden for grebepuden et lille hul nær-
aen bladet.

K

En bronzekniv med dyreloud som
skæfte, omrundet med guldblik, aflever-
edes til Nationalmuseet (af Chr. M.).

CM 106

KSF

Højfund fra Rindrup mark, Rindrup
sogn, Rødding herred, Haderslev amt.

Ten urne i den østlige del af en høj l.

K

En dobbeltknop af bronze,
skæve, 1.4 cm høj, 1.3 cm bred
over topkanten, der er forsynet
på ydersiden med koncentriske kredse om
et midtpunkt.



K

En niptang af bronze, 5.5 cm længde,
1.8 cm bred over lebrone. På
begge sider sidder, ombrent
ved midten, 3 i trekant an-
bragte udbrudne småbukler.
Svage spor af ræblineer.



CM 107

K

Økseblad af bronze, fra Skarbak Mølle i
Rindrup sogn, Rødding herred, Haderslev
amt. Et stykke af nævnen synes
at være afbrudt og mangler. Egg-
lyjnerne brændt utvungne, en del
afbrændte. Overfladen grøn og
trødder. På tværs af skaftstillet,
ved bladet midt, en lav tværrundt. Længde
8.95, bredde over eggen 4.95 cm.



CM 108

Oldsager CM 108 opføres at stamme fra

egnen om Boser i Vestjylland. Formbestemt af skæbnen af opbevare. Følt nærmere forelyger om fundforholdene:

CM
K

K En pinset af bronze, 5.7 cm lang, 2.3 cm bred over laberne. I det brede fald ved laberne ses på begge sider 3 i trekant anbragte, inde fra udvorne bølger, hvorfra udgår en punkt-række i længderetningen, 1 cm lang. Bølflæsen noget afsløret.



K En pinset af bronze, simpelt arbejde, 4.1 x 1.7 cm. Den ene side lidt bestøvet ved laberne.

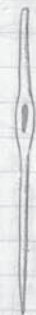
K En miniaturpinset af bronze, kun 2.7 cm lang.

KK To halvdelen af to forskellige pinset af bronze, mål 5.8 x 1.3 cm og 4.8 x 1.25 cm.

K En spiral af bronze, trind, 7.5 cm lang.

CM

K Et brudstykke af en bronzesyl, det trinde parti, 3.1 cm. På de to dele labemærker viser, at sylen har været hel eller længere end nu.



K Et par sammenflettede små brædder af bronze.

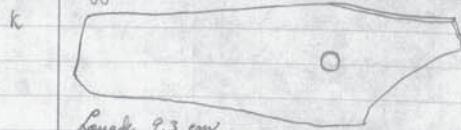
K En åben bronzering dannet af en tyk tråd med tåneformet tværsnit, dens tværmål 2.3 cm.



CM 109 En filospide af bronze. I Nationalmuseet

CM 110 Den bronzekniv fra egnen om Boser, Vestjylland:

CM

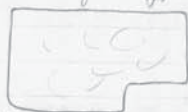


Længde 9.3 cm.

Forsiden på bladet et rundt hal.

Et fuldstændigt bevaret blad af sen type.

K Se idrætfor, længde 4.35 cm.



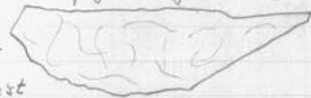
En ragekniv af bronze, hvorfra dog kun bla-

K det er be-

varret, mens skaftet eller håndgrebet mangler. Bevaret længde 7.4 cm.



K En ragekniv af ganske tyndt blæk, lidt der også gælder det kun delvist



bevarede greb. På den delvist afgrænsede længde 6.9 cm.

K Brudstykke af en ragekniv 3.3 cm langt.

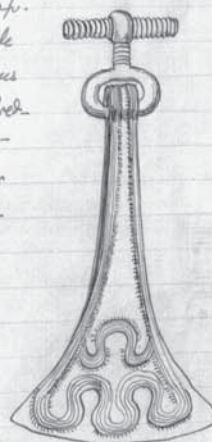


CM 111

En smuk spilang af bronze ophængt i en østlæn med stangknop.

K

Stangknappens bredde 2.8 cm, selve tangens længde 8.2 cm, bredden over laberne 4.85 cm. Begge ydersider er randet med 5 færrer, hvorefter et tværettet hånd og et dobbelt løbeude bølgebånd inden for labernes rand, se her skæbnen skitse.



Fra egnen om Boser, Ringkøbing a.

CM 112

Fra egnen om Boser, Vestjylland. Ringkøbing aut. Ingen nærmere oplysninger udover, at fundet skal være samlet:

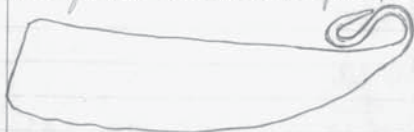
K57

K En pinset af bronze, 6.75 cm lang, 2.8 cm bred over



ledvare. Uden ornament. Rist bestadiget i vandene.

CM K
En regeborer af bronze, 9.85 cm lang, bladet foruden 2.3 cm bredt. Grebet, der



er formet af en r-slyngt brød, er på linet.

K En søl af bronze af formen med bjet korformet hovede. Støben noget affladet; sammentømret af 2 brudstykker. Længde 9.6 cm.



CM 113 Fra sønen om Struer, Vestjylland. Ring-

K bing amt. Uden nærmere oplysninger: Et grebtøngesceet af bronze, i 4 brudstykker. Det øverste af grebtøngew mangler. I den ene ende ses endnu 3 nagelhuller i række. Længde 39.5 cm.



CM 114 Fra sønen om Struer, Vestjylland. Ring-

K bing amt. Uden nærmere oplysninger: En dolk af bronze, af godt arbejde fra periode III, dyt omvendt medtaget. Klingens vande er således delvis afstøbt. Længde 22.6 cm. Længs fastt ses vande arthelfgurer om at forlybet midtpunkt, og 8 lignende er anbragt på oversiden af den som et parabelgram formet overide på fastknapper.



CM 115 Fra sønen om Struer, Vestjylland. Ring-

K bing amt. Uden nærmere oplysninger: En fælter af bronze, hvis overflade er ujævn

og hvis ene egglybne er afstøbt. Farven af den påseiddende farve-grå- eller sortgrøn. Længde 18.4 cm, bredde over eggene 3.2 cm, så vidt der kan måles nøjagtigt. Bladets midtpart på begge sider hvalvet og afbøvet.



CM 116 Sønen om Struer, Vestjylland. Ring-

K bing amt: En lille ceet af bronze, uden øskar. Længde 5.45 cm, bredde over eggene 4.4 cm. Overfladen ujævn og noget afslødt.



CM 117 Sønen om Struer, Vestjylland. Ring-

K bing amt: En lille ceet af bronze, uden øskar. Længde 4.95 cm, bredde over eggene 3.5 cm. Farven er af dyb mørkegrøn farve.



CM 118 En dolk af bronze med afrundet fast-

K flæk, hvor der ses spor efter 2 nagelhuller. Eggene noget bestadigede, overfladen ligeså af ir. Længde 22.6 cm. Et midten en temmelig skarp ribbe eller ryg.



Fra Gøllested sogn, Vends herred, Odense amt. Ingen nærmere oplysninger.

CM 119 Tre korformede ben-

KKK knapper: 3.0, 2.7 og 2.4 cm i største tværsnit (af den længste arm). Gæsterne i ukende og dekoration: 4 eller 3 parallelle furer på langs af hver korsarm. Alle tre er velbevarede. Højfund fra



fra Brønnum i Hvornum sogn,
Brosø herred, Randers amt.

CM 120
KSF Urfund fra en høj ved Aarre i
Aarre sogn ved Lunde, Ribe amt.

De følgende 3 bronzesager er, bortset
fra den ene nål, forbuttede og -bøjede,
så at de ser ud til at have været med
på ligbælt:

K En halmåneformet magetrør sam-
let af flere brud-
stykker, i alt 9.0
- 9.5 cm lang,
bredde midt over 2.4 cm.

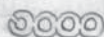


K En "svans-
nål", 9.9 cm lang.
Det 7 mm brede,
skovformede hør-
veke ender på
forviden i en
"skål".



K En "svans-
halsnål" som
den foregående,
men bøjede og nu
samt af flere
brudstykker. Hals-
bøjningen er
kraftigere end på det første stykke. Begge
ses ovenfor afbildede.

CM 121
K Træk 3 af 4 små flake, sammen-
hørende bronzeringe,
den ene brudt i si-
den. Oversiden kvadratisk og sløvt;
5.2 x 1.4 cm.
Fra Hestjylland.



CM 122
K Et dolkblad af bronze, i to
sammentømmede dele. Længde
20.1 cm. Grebsparten mang-



ler. Færven blågrøn. Der ses 5 fine riller
langs den fortykkede del af bladet, på begge
sider af fortykkelsen.

Udst findest.

CM 123
K En celt af bronze, med øskew lidt
under döllens rand. Længde 5.1 cm,
bredde over eggene 4.3 cm.



Fra Egense i Egense sogn, Lunde herred,
Svendborg amt.

CM 124
K En høltær af bronze. Udkløvet
eksemplar, selvom den grønne pati-
na er delvis afslebent. Længde 17.1
cm, bredde over eggene 4.3 cm.
Fra det 8.5 cm lange skaftbøj-
udgør ad bladet midt en uld
tilspisende vrist = den ornamentale mindelse
om træet i skaftbøj.



Fra Blens, Ullrup s. i Sundevad,
Sønderborg amt.

CM 125
K Sammentømmede brudstykker af
to benmåle, begge prydede med
vandtrelte firer på (om) de trin-
de hoveder. Længde 13.4 og 12.6 cm. Hvidlige
Udstok fra Jylland.



CM 126
K En celt af bronze. Fænen af
brudt. Pødefjæl under döllens
den i den østlige modstående
side. Brun patina. Længde 6.4
cm, bredde over eggene 3.3 cm.
Fra Lydfju.



CM 127
K En celt af bronze. Rusten af østen. Eggene
er kraftigt afslødt og beskadede.
Længde 4.9, bredde over eggene 3.7
cm. Det ene af de ubrugte
egghjørner er blevet afslødt
Fra Lydfju.



CM 128
K En celt af bronze. Med øskew. Parlejt,

noget afslødt skulptur. Længde 5.3 cm, bredde over eggene 3.7 cm.

Fra Sjælland.

CM 129 Et skeblad af bronze med skaftlignende og overvundet eggparti. Overfladen sløret noget nedtæget. Farven grågrøn. Længde 12.8 cm, bredde over eggene 4.3 cm.

Fra Raagelund, Rasmus sogn og herred, Odense amt.



CM 130 Flank knække af ler med let buet sider. Der ses 4 knapper under den noget beskædigede rand. Nogle nærmere i siden. Adskillige kornaftryk forklert på siderne. Højde 21.9 cm, tværmål over rand 11.3 cm.



Kamtskal være fra Røjstrup mark i Arnslev sogn, Bordinge herred, Svendborg amt. Der var mange brændte ben i urnen.

CM 131 Fra en høj på Lerre mark ved Lunde, Ribe amt. I højen fandtes en urne, hvori lå:

En enegget kniv af bronze, sammenslignet af to brudstykker; længde herpå 7.4 cm. Træsnittet af skaftet er firkantet, afsluttet foruden med en bred flad afgrænset fra det krumme blad af 2, 3 kvadrater på begge sider.



CM 132 Højfund fra Lijes mark, Ribe amt.

RSF En af 3 brudstykker sammenslignet af bronzeknæl med skiveformet hoved, foroven skålformet afsluttet. Længde 9.2 cm.



K Haloknæl af en flad skiveformet, 3.05

cm i udvendigt tværmål, bredde over det fladeste ringbånd 0.7 cm.



CM 133 En enegget kniv af bronze. Med krum ryg og let afslødt egg. Indret på bladet, ved angelen, et lille rundt hul. L. 12.2 cm.

Fra Møre, Herredet sogn, Bordinge herred, Svendborg amt., Østnorsk Højfund?



CM 134 En celt af bronze, uden isken, med en svag fortykkelse af dolkeranden. Skarpe siderkanter. Længde 5.5, bredde over eggene 4.1 cm. Eggene høje. En mindre beskadigelse ved dolkeranden.

Fra Middelby.

CM 135 En bronzesejl fra Mørn. Givet til Nationalmuseet.

CM 136 En celt, Rundum Skov ved Horsens. Givet til Nationalmuseet.

} Ikke i FS

CM 137 En 13.0 cm lang kniv af bronze, enegget, bladet 2.2 cm bredt. Spidsen afbrudt, hvorefter brudstedet er sløbet rundt. Den bredt ekkede lidt buede skaftlignende er 3.7 cm lang. Fra Rundum Skov, Rundum sogn, Standerborg amt.



CM 138 To faldne knapper af bronze. Kassene 1758.

CM 139 En celt af bronze, uden isken. Den dolle er endnu fortykket. Lidskanterne skarpe. Længde 6.2 cm,



hvide over eggene 5.8 cm. Eggene lige.
Nordøstlige Typ.

CM
K

CM 140
KK Nødv. del af en sværd- eller dolkblænde
af bronze. Længde 8.2 cm. På begge sider
af bladet ses aftryk af braskelens indskibe.
Lille eggigt kniv af bronze med ind-
brummet egg og



helt, afbrudt greb-
spids, samlet af to brudestykker. Længde 6.8
cm.

begge fundne i en høj i Højnærvej; by-
og sogn, Ribe amt.

CM 141
K Et støbeblad af bronze, med stæftstjerne
og skarvninge eggformet. Det
mestn angiver en smagt
fremtrædende kant skeft-
lignende egentlige afslutning.
Længde 14.6, bredde over eggene 6.8 cm.



fra Nonne sogn, Runk herred, Odense
amt.

CM

CM 142
K Et støbeblad af bronze, som foregås, i
begge sider af bladet, ligesom om
fliden er mere ujævn og nedtagen. Læng-
de 10.4 cm, bredde over eggene 4.3 cm.
Fra Skibby, Horns herred, Sjælland.

CM 143
K En celt af bronze, med skive.
Helt færdig. Længde 6.8 cm,
bredde over eggene 3.65 cm.
Fra Skibby, Horns herred,
Sjælland.



" rødbrown

CM 144
K En forsidet celt af bronze, skrat af
skæren ved dolkåbning. Det meste af
den grøbrune patina er afsløret. Længde
12.8, bredde over eggene 3.8 cm.
Fra Lyfjorde.

CI

CM 145
K En bronzekniv med indbuet egg og
lang, flad stæftspids.



Længde 9.7 cm; det yderste af slæbefliden af-
brudt. Från patina.
Fra Sjælland.

CM 146
K Støbeblad af bronze som CM 141, med det
fremtrædende stæftstjerne og skarvninge eggfor-
mer. Længde 13.4 cm, bredde over eggene
5.3 cm.
Fra Sjælland.

CM 147
K En celt af bronze, uden skive, som CM
137. Randen om dolken er fortykket; side-
kanterne skarpe. Længde 6.1, bredde over eg-
gen 4.9 cm.
Fra Hjørveler mark, Skam herred, Ø-
dense amt.

CM 148
(K) En urne med brændt bev. (Urnen fandt
tes ikke ved gennemgangen i 1958). Mellem
de brændt bev i urnen lå:

CM 149
K En 11.6 cm lang bronzepæl
med fladt, skiveformet hoved,
derunder en lille rullet og et
smøt faste, 1.7 cm langt. Vælbearbet.
Fra en gravhøj (CM 148-49) på Gam-
melby mark, Raborg sogn, Ribe amt. Ur-
nen stod i toppen af højen.



CM 150
KSF Fund fra en gravhøj på Gammelby
mark, Raborg sogn, Ribe amt. (Samme
høj hvorfra fundet CM 148-49 stammer).
I høje "høvedgrav" fundte:

En dobbeltknop af bronze (med højre-
Maaler ved gennemgangen 1958).



K En lülule af bronze, 1.9 cm
i tværsnit.
K En smøt armring af
bronze. Den ene ende
mangler; den anden løber
ud i en lang, slank spids. Største tværs-
nit udvendigt, 6.3 cm; ringens tykkelse



4-5 mm.

(K) En delakt bijlæs. Afgivet til National-

museet.
(K) En meget defekt bijlæs af bronze, hvor-
den er bekræftet med af nål og nålfolde-
-samtige bronzebrød.

CM 151 En celt af bronze, med østen;
K 3.8 cm bred over eggene. Fra
Lundby mose ved Dorskrugboeg.



CM 152 En celt af bronze. Med østen. Af form
K som CM 151. Længde 5.8 cm, bredde over
eggene 4.5 cm. Eggene lidt beskadede ved
afslødnings.

Fra Helnes, Helnes sogn, Bøj herred,
Blens amt.

CM 153 En celt af bronze, med østen. Beskade-
K get ved den tykke dolletrand. Lille eksem-
plar. Længde 4.6, bredde over eggene 4.2
cm.

Fra Helnes, Helnes sogn, Bøj herred,
Blens amt.

CM 154 En spydspids af bronze, 10.8 cm lang.
K Meget beskadede. - Desuden:
Dollen af en lignende spyd-
spids, 3.8 cm lang, bekræ-
ftet som brudestykke.



Fra Aabel, Balle sogn, Ribe amt.
Stundet i en høj, i hvilken der også
er opdaget en snødt guldring, indgi-
vet til Nationalmuseet, samt en fæl-
stav solgt til en privatmand i Hor-
sens (Købmand Poulsen).

CM 155 En 15.4 cm lang dolkblende af bron-
K ze, sammensat af 5 brudestykker.
Afsluttet ovenst af en bred, noget ure-
gelmessig tunge, for hvis midte ses et

rukt nægletal. Stykket er meget beskadede og
dekket med knopet bronzeis.

Højfund fra Skokkebjerg mark, Stenslund,
Borup og Tørløse sogne, Ribe amt.

CM 156 En simpel bandedeformet krukke af hæs-
K stænde form. Under randen,
6 cm bred, ses en vandret
række fingerindtryk. Der
under er overfladen, bekræftet,
indtil 2 cm over stæfledet, hvor en zo-
ne med glat overflade ses. Højde 19.8, bred-
nål over rand 16.5, over lug 18.5-19.0 cm.
Farven gråsort og brunlig.



Fra Lundsgård ved Vejle, Ribe amt.

CM 157-158 er fundne i en høj på
Boel (Boel?) mark i Gørløse sogn, Ri-
be amt. Om fundforholdene angives aflys-
ninger. I højens skal der gemmes mange
år have været smedie.

CM 157 Et grebtingssvord af bronze i
K 4 brudestykker plus en lød, 2.4
cm lang nægle. Grebtingen
er noget beskadede. Bekræftet
er endnu 4 siddende nægler.
Længde 60.3 cm, bredde over
grebets skulder 5.5 cm. Doryens største
bredde 2.65 cm. Længden af det største
stykke 31.4-31.5 cm.



CM 158 En om 10.7 cm lang fibula af bronze,
K sammlet af 5 brude-
stykker til et ombret
helt eksempel af tykkelse med korformet
hoved. Træsonnet af bijlæs er kvadratisk.
Den er på oversiden prydet med 2
parallelle furer. Hoved og fod er spiral-
opvuldede.



CM 159 Højfund fra Gørløse mark, Hølted
K sogn, Ribe amt. - Et af 8 brudestykker

CM
K

bestående sword af bronze, med grebepinde, der har kvadratisk tvær mål og i øverste maale den alderste rest del (samt det knop af fast). De klirgeus midte en skarp ryg. Den lille lagde af de sammenlagte brudestykker er 73.7 cm.



CM 160 Et 65.5 cm langt, 3.3 cm bredt K stykke af et halvredet til en sværdkæde, samlet af orange brudestykker på et papir underlag. Hører til sværdet CM 157.

CM 161 En dobbeltknop af bronze. Fra Götterat, Holsted sogn, Ribe amt. Ikke fundet ved gennemgangen 1958.

CM 162 Resten af en bronzefibula. Fra Götterat, Holsted sogn, Ribe amt. Ikke fundet ved gennemgangen 1958.

CM 163 Et grebtingesword, samlet K af tre brudestykker, hvoraf to er bevarer i sin helhed, 41.6 cm langt. Hertil slutter et (sammenlignet) brudestykke, 7.9 cm langt, af grebtingen, således at længden af klirge + greb kan angives til 48.0 - 48.2 cm. På bagsiden af grebtingens midte ses 3 nagelkuller og ovenfor på klirgen i hver side 2-3 lignende huller. Mærker i oxiden viser, at fastet har været halvcerterformet afsluttet ned med klirgen.



CM 163 er fundet i et stensat kammer af stor sten, mellem brante ben. I stensat blev ikke taget med omhu af lodsejeren (i 1702). Højen var meget stor og var den ene af tre store høje 1/4 mil øst for Holsted.

CM 163 er fundet i et stensat kammer af stor sten, mellem brante ben. I stensat blev ikke taget med omhu af lodsejeren (i 1702). Højen var meget stor og var den ene af tre store høje 1/4 mil øst for Holsted.

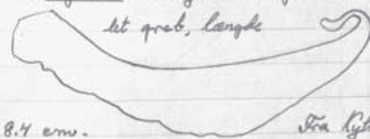
CM 164 Ringe og fastknop til en lille balle, der har haft K en kort grebepinde eller tange.

De klirgeus midte en lav ribbe, som runder i hver side af en fure. Klirgeus længde, beregnet et lille brudestykke (1.90 cm), som er faldmet ydrest, andrager 12.2 cm. Maltesen er den et beklædet brudestykke af en længere klirge. Fastknoppen er beklædet, 3.2 cm lang, 2.9 cm bred, næsten kvadratisk, prydet med en dyb rille inden for kanten af overenden samt med 8 små runde huller inden for den nævnte rille.



CM 164 er fundet i den samme høj som CM 163, men i en lille stensatning med brante ben nordøst for gravene, der rummer CM 163.

CM 165 En rugeknop med bøjlet blad og lille K r-dybet til greb, længde



8.4 cm.

Fra Lykne

samlng. Tegen nærmere oplysning

CM 166 En svartbepale af bronze. Længde 2.6 K cm, højde 2.0 cm. Bækket af lysgrøn ir; samlet af 5 brudestykker.




Fra Skibund i Malt sogn, Ribe amt.

CM 167 En spydspids af bronze. Fra Rørbæk ved Kieleskærsund. Brevet til Nationalmuseet.

CM 168 To eneggede knive af bronze. Den ene K K den ene er 6.3 cm lang,



CM
K

K det yderste af bladet afbrudt. Den anden er 7.2 cm lang; bladet synes afkortet, og skaftspidsen mangler. 
Fra Bakke i Bakke sogn, Ribe amt.

CM 169 "Køkket fund fra Skimmerland": En dobbeltknaf

K belteknaf af bronze, med knæpt fremtrædende midtspids, uskællelsen forbrudt. Højde 2.7 cm.



K - En dobbeltknaf med hvalvet overflade. Tværmål 1.1



K cm. - En dobbeltknaf.

Om disse tre dobbeltknapper foreligger ingen nærmere oplysninger.

CM 170 En spydspids af bronze, 19.2

K cm lang, 2.5 cm i tværmål over dannelsen åbning. Bladen fortættede gennem bladet led længde. Eggen er bukket.



Kuldet åbnes i; Distrikt Sjælland."

CM 171 En lang dobbeltknaf, smukt ornamentet.

Stik funket ved gennemgangen 11.5. - Sjælland.

CM 172 En niptang af bronze, 5.05 cm

K lang, 1.6 cm bred over løbsene.

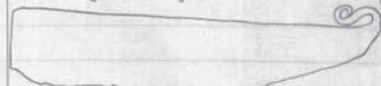
På begge sider ses 3 i trekant arrangerede små udvorne bølger.

"Distrikt fra Sjælland."



CM 173 En rugekniv af bronze, 9.05 cm lang,

K



Bladet 1.7 cm bredt. Grebet opullet i en spiral som på skitser. Uden ornament.

"Distrikt fra Sjælland."

CM 174 En rugekniv af bronze, 6.3 cm lang

K skaftet opullet i en spiral som på skitser.

sen. Bladet brøst ved midten.

1.6 cm. - Som

ved de øvrige

stykker i søsten

er fundoplysningen usikker i: "Distrikt fra Sjælland".



CM 175 Nål af bronze, med brud, bujet stilk.

K Hovedet fladt med ansats til fire, horn.

Længde 8.2 cm.

"Distrikt fra Sjælland"



CM 176 Nål af bronze, med hoved, der

K omst afsluttes i en lille flad skive.

Længde 11.1 cm.

"Distrikt fra Sjælland."



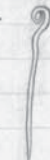
CM 177 "Krollenål" af bronze, med spiralt

K opullet hoved, hvorunder stikken

danner en let bøjning. Længde 7.4

cm.

"Distrikt fra Sjælland."



CM 178 Spiralfingerribe af bronze, gjort af en

K tyk bronzetråd, der er lagt i 2/4 vindinger.

Tværmål 2.2 cm.

"Distrikt fra Sjælland. Sogne nr. 170-

178 har højt ornament. Rasmussen, Skjolder,

men der hæves i øvrigt ingen oplysninger

om dem."

CM 179 En spydspids, kasseret som faldet.

CM 180 En kniv af bronze, med krum rygg, og

K gen indbøjet. Kun et kort

stykke af æggen er bevaret.

Længde 11.3 cm. Løse ryggen er fure

med tværbøger.

Blad var funket i en høj på Lillebroggen.

CM 181 Brudstykke af en bronzedelt. Længde

K

CM

CM


CM

CM

CM

3.8 cm. Kun det øverste af bløgen
er bevarett med rester af 2 næglediller.
Skal være fra Østsjælland.

CM 182 Brudstykke(r) af en eller to bronzedobbel-
k
lange 13.3 og 12.1 cm.
Skal være fra Østsjælland.

CM 183 En meget bronzekniv, noget mælt
K af
oxyd.
Længde 7.7 cm.

Gennem skaftet er der en aflang åbning,
og det afsluttes af en ringfigur. Smuk gen-
fætra.
Hjulfund fra Asteft, Føvling sogn,
Ribe amt.

CM 184 Ornamenteret bronzecelt fra Gøst-
C kende (grog. Jørg. Jørgensens mark)
Skæret til Nationalmuseet.

CM 185 En rugekniv af bronze med oprullet
K
greb formet som
et ∞ -slynge. Længde 9.15 cm, bladet
største bredde 1.8 cm. Uden ornamenter.
K En kiltule af bronze.
Kantene noget mæltagne.
Tværmål 3.05 cm. Over-
fladen prydet med koncentriske brede om
det fremstående midtpunkt.

CM 186 En lille dobbeltknop af bronze 1.0 cm
K høj, 1.3 cm i tværmål over den
største flade, som er let kvalet
ud og prydet med to koncentriske møn-
stere.

CM 187 "Hvis skal have et spænde", som dog ikke
fandt ved gennemgangen i 1858.
Lagene CM 185 skal stamme fra Ljre, Sjæll.

CM 186 En bronzering, 2.7 cm i ydre tværmål, 3-4
mm tyk, grønbrun. - Fra østtiden?
Skal være fra Sjælland.

K En syl af bronze, 6.8 cm lang.
Den brinde spids og det til et firsidet
tværsnit kkehvredt skaftspids er
ombrent lige lange.
Skal ligeledes være fra Sjælland.

CM 187 En "svanehalsnål" af bronze,
K 9.55 cm lang. Det yderste af nål-
spidsen mangler. Halsen er bøjlet
to gange, således som det ses af
skitsen.
Opgraves at være fra Brokar
i Hjertlund sogn, Ribe amt.
(Brokar ved Grekestebro).

CM 188 To dobbeltknapper af bronze. Ikke fundet
ved gennemgangen i 1858.
Skal være fra Nordsjælland.

CM 189 En kornsegl af bronze. Styrket og
K som afsluttet af en
rund fastknop.
Lange ryggen to
tynde lister. Længde 13.0, bredde over
bladet 2.4 cm.
Er fra Assens-sognen, Båg herred, O-
dense amt. Skal være f. sm. m. et
hørende stykke, som menes at være
opbevaret i Sjællands Stiftsmuseum
(ikke efterset).

CM 190 En pålbar af bronze, 16.8 cm lang,
K bredde over ryggen 4.8 cm.
Fra Assens-sognen, Båg h.,
Odense amt.

CM 191 En celt af bronze, udel-
K været, med stor øksen. Færet

grøbrun og grågrøn. Længde 10.5, bred-
de over eggene 3.6 cm.
Fra Assens-sogn, Bøj herred, Østus
amt.

CM 192 To par bideflader af bronze. Hver

KK består af 2 stykker
af bronzeblik
med en fortykket



rand. Lid den ene side er skinneregen-
næmbrudt, der, hvor de er anbragt i
den samlede bronzering. Denne
kænger efter i en stængknæp med øksen
foruden. Plakens tykkelse er 6.3 cm.
På det ene side er plakene defekte og den
ene arm på stængknæppen mangler.

Fra Assens-sogn, Bøj herred, Ø-
stus amt.

CM 193 En celt af bronze, uden

K øksen. Overfladen brunlig,
noget rustet. Længde 7.2,
brede over eggene 5.0 cm.



Støllebringeren forberedt med en rustet
Trogen øksen.

Fra Bøstjæld?

CM 194 "Kraftspølse". På øksen, nær øksen,

K ses rester af en øksen. Kraft-
spølsen er kort og kraftigt med
tydelige vridninger og vridninger.
Længde 12.7 cm, bredde over
eggene 3.8 cm. Overfladen
bestandsigt.



Angives at være fra Stige, Lumby sogn,
Østus amt.

CM 195 Højfund fra Gørdelst, Holsted sogn, Pi-

KSF be amt. Sagen skal stamme fra en H.
høj, vest for de 3 høje omtalt under CM
163. Ingen nærmere oplysninger. Sagen,

der erhævedes i 1908, er:

K En lille bronzeblik i 3 stykker, hvortil hører
flere nagler og 3 brudestykker af en fastknæp.
K Tre brudestykker af en armering af bronze-
bræd.

K Et stykke træske til ovennævnte blik.

CM 196 En balleknæp af bronze. Ikke fundet ved
gennemgangen 1958.

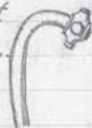
Fra en høj nord for Bramminge, Ribe amt

CM 197 En simpel bronzering. Ikke fundet ved
gennemgangen 1958. Fra en høj ved Tis-
lund nær Holsted i Ribe amt. I højen var
der flere urner, og i en af dem lå nævnte
bronzering.

CM 198 En nål af bronze med bøjlet stilk. Det

K skiveformede hoved er udtyret
med fire "horn". Længde 7.9 cm.
Meget velbevaret.

Uden frulested. "Har tilhørt
Kjehon".



CM 199 Et bronzesværd i tre brudestykker, målt

K 16.8, 15.6 og 6.7 cm i længde. Klirgen er
skåret foroven, og der ses her rester af
nagler i en halvbu. Klirgen er meget
bestandsigt.

CM - To bronzesværd og en dolk, som her
ligger ved Chr. Mikkelssens samling, men
ikke er nummererede og derfor uden op-
lysninger:

K Et stort grebbronzesværd sammenlignet af
mindst 20 brudestykker, som tydeligt er sam-
let ved en messingkæmme med skruer.
Samlet længde nu 74.7 cm. I skulderen
sitter endnu 3 nagler med hvalende hoved,
der ses desuden 3 nagelkuller.

K Et velbevaret sværd af bronze, hvis

CM
K

overflade dog synes at være afviklet i
outiden, så at metallet
skinner frem. Længde 56.8
cm, bredde over skuldrene
4.4 cm. Længde bladet midt
til ses en hvalvet midtblade.



K En af 4 brudstykker sammenlignet
blinge af frøse af form som
fø. høstende rids. Længde 22.3
cm i sammenlignet stand. Bred-
de over skuldrene ca. 4.0 cm.
En oxydret brønne længe
festes over kant angiver, hvortil det
organisk beklædt fests har strakt sig.



CM C En 7.5 cm lang, mørkegrøn nål
af bronze, foroven afsluttet af
en cirkelbund, 1.7 cm bred
skive, prydet på over siden
med 2 runde koncentriske
kæder (furer) og 2 stråstra-
vende bånd.



Herle unummereret ved Chr. Mikkelson
samlæg - ukon flysmåger.

Spillets
nr. 127

CM

C

C

C

CM

C

CM Jostel

300.

Lerkar, kornformet med 4 rund knopper under den det udbojede rand.
Uds. Rødt, svagt rødt, stærkt afskræbet. 1 cm of højde, løste ud - og indvendigt.
Efterhåndt spalt. i bunden ud af den posten br. ben, som lø i kanten.
H 22,2 cm, Randsdiameter 1 1/2 cm, bunddiameter 9 cm.
Renset, Nylite af vand trækkes af, sat, med givet gods, med god, glattet ind.

301

Lerkar, sket af karinane stiel in ansats of hantle

Loi 300

302

Bronze ben, Loi 300.

300 spændet CM, Sæddel fra Svamgestubet Chr. Mithelken her vandt klistet på
yderviden, kendet v. kjenne stiel enden 1. (i den Høje Højfund(?) Jæn dlevn? -)
Reisting Mads. Fy 1 Lerkar med br. Ben og Mader of Bj. Horn med Amer.
Er maade fra Bronzealder. i Br. 150^o Arnsler Rogn.